



MANUAL DE INSTRUÇÕES

RS-9700BR

MULTIMIDIA 9.7" ANDROID 4G & CARPLAY

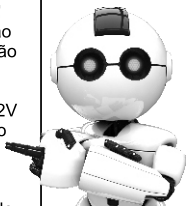
Proline

AVISO IMPORTANTE E PRECAUÇÕES

Obrigado por usar o reproduutor multimídia de nossa empresa! Para operar a unidade corretamente, leia o manual de operação cuidadosamente antes de usar. Guarde este manual de operação para referência futura.

A unidade foi projetada apenas para sistema de operação DC12V com aterramento de negativo. Certifique-se de que seu veículo esteja com a instalação de negativo ligada corretamente. Certifique-se de conectar os condutores de alto-falante (-) ao terminal de alto-falante (-). Nunca conecte os fios dos alto-falantes dos canais esquerdo e direito juntos ou na carroceria do veículo.

A temperatura normal de operação está entre -20 e +60 graus Celsius. Não trabalhe em temperaturas extremamente altas ou baixas e bloqueie as aberturas ou painéis do radiador da unidade, bloqueando-os fará com que o calor se acumule dentro da unidade e pode causar danos ou incêndio.



SEGURANÇA E MONTAGEM

- Recomendamos que este multimídia seja instalado por um profissional
- Consulte sempre um instalador
- Não tente abrir ou fazer a manutenção deste produto, caso seja necessário a manutenção deste, entre em contato com nosso SAC ou com nossa rede de assistências credenciadas.
- Remova cuidadosamente o produto da caixa, mantendo a embalagem para uso (Manutenção ou garantia)

PRECAUÇÕES

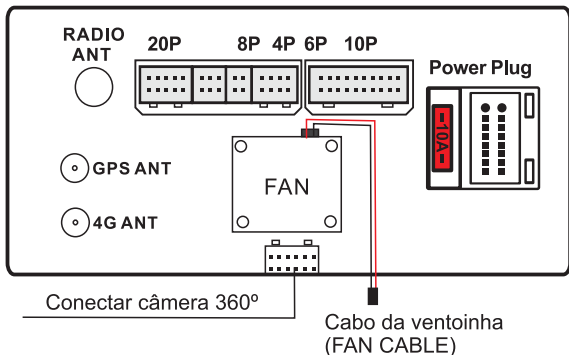
- Escolha o local da montagem com cuidado para que a unidade não interfira nas funções de condução do condutor.
- Evite instalar a unidade onde ela estaria sujeita a altas temperaturas, luz solar direta ou ar quente do aquecedor, poeira ou vibração excessiva.
- Use somente os parafusos e peças de montagem fornecidas para uma instalação segura.

Nota: Mantenha a chave de ignição no ponto seguro, pois poderá precisar dela no futuro para remover a unidade do carro.

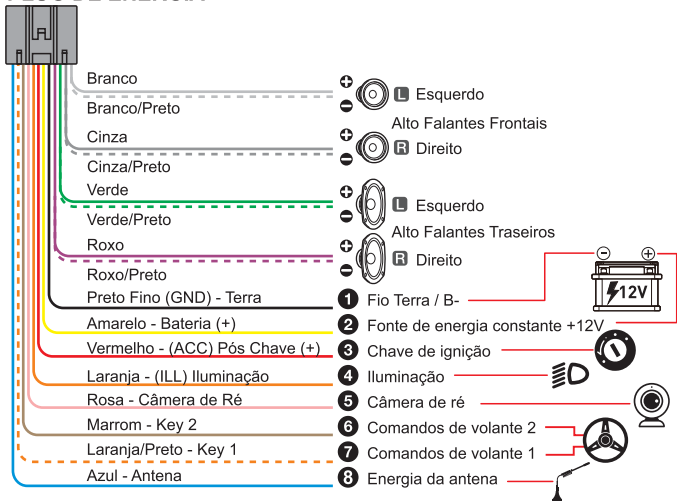
ANTES DA INSTALAÇÃO

Para evitar potenciais curtos no sistema elétrico certifique-se de desconectar o cabo (-) da bateria antes de começar a instalação.



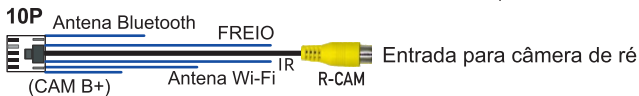
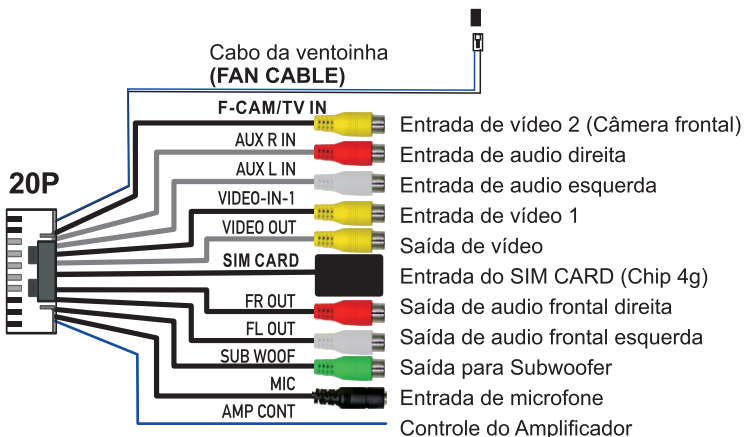


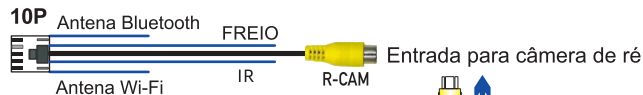
PLUG DE ENERGIA



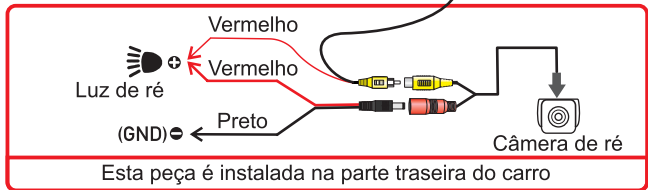
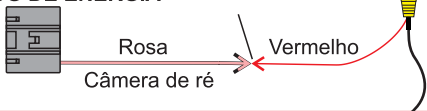
ATENÇÃO
A ligação incorreta pode danificar o aparelho

LIGAÇÃO DOS CABOS





PLUG DE ENERGIA



Esta peça é instalada na parte traseira do carro

Se a câmera de ré não estiver instalada, não conecte o cabo **CÂMERA DE RÉ** em nenhum lugar. Por favor, deixe o cabo desconectado. caso contrário, a multimídia não será exibida corretamente, ou entrará automaticamente no modo de câmera de ré, o que fará com que a multimídia falhe. Neste caso, desconecte o fio **CÂMERA DE RÉ** o mais rápido possível para evitar o uso errado do usuário.



1. Tela de 9.7" Vertical QLED Touch Screen
2. Microfone Interno
3. Reset
4. **Botão liga/desliga** - Pressione e mantenha pressionado para ligar o aparelho, pressione e mantenha pressionado novamente para desligar o aparelho. Botão Mute (Mudo) - Pressione para ativar o modo mudo (silenciar o audio), pressione para desativar o modo mudo (voltar o audio) - Rodando o botão sentido horário para aumentar o volume e sentido anti-horário para diminuir o volume
5. **Botão Play/Pause** - Pressione para reproduzir ou parar a reprodução. Gire sentido horário para ir a próxima música/vídeo ou sentido anti-horário para ir à música/vídeo anterior
6. **Botão HOME** - Pressione para ir a tela inicial ou voltar a última tela acessada
7. **Botão atender chamada** - Pressione para realizar ou atender uma chamada telefônica
8. **Botão RETURN (voltar)** - Pressione para voltar ao menu anterior
9. **Botão Navegador** - Pressione para entrar no navegador de GPS
10. **Botão de música** - Pressiona para ir a tela de reprodução de música
11. **Botão MODO** - Pressione para trocar o modo entre: Rádio - Navegador - Música - Vídeo - Telefone - TV e Auxiliar.
12. **Botão de rádio** - Pressione para ir a tela de sintonia de rádio
13. **Botão SEL** - Pressione para ir a tela de configurações



1. Mostra da data e a hora. Clique neste ícone para ir a tela de Data e Hora
2. Reprodução de música. Clique neste ícone para ir a tela de música.
3. ADAS - Clique neste ícone para ir ao sistema de assistência ao motorista
4. Mostra a rádio sintonizada. Rádio - Clique neste ícone para ir a tela de rádio
5. NAVI - Clique neste ícone para ir a tela de navegação GPS
6. Radio - Clique neste ícone para ir a tela de rádio
7. Bluetooth - Clique neste ícone para ir a tela de Bluetooth
8. Status do Bluetooth - Mostra se existe algum aparelho conectado ao RS-9700BR Pro Line
9. Vídeo - Clique neste ícone para ir a tela de reprodução de vídeo
10. Música - Clique neste ícone para entrar na tela de reprodução de música
11. APPS - Clique neste ícone para entrar na tela de aplicativos instalados na RS-9700BR Pro Line
12. Home - Clique neste ícone para ir a tela inicial
13. Voltar - Clique neste ícone para voltar a tela anterior
14. Volume + - Clique neste ícone para aumentar o volume
15. Volume - - Clique neste ícone para diminuir o volume

TELA DE RADIO

Pressione o ícone de rádio na tela principal para entrar na tela de rádio

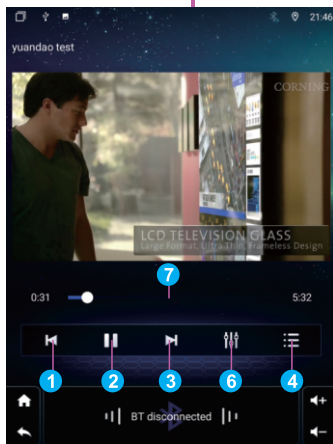
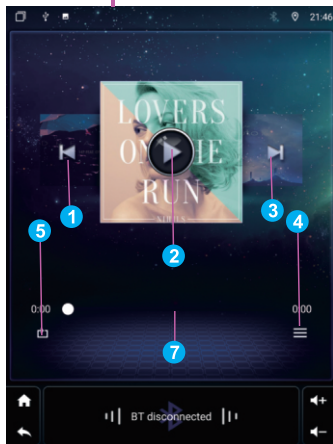
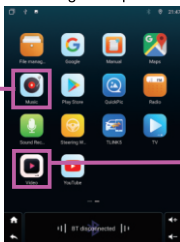


1. Função RDS - Mostra o nome da rádio e das músicas (para este recurso funcionar é necessário que a rádio sintonizada possua estes recursos e faça a transmissão destas informações em sua programação)
2. Pressione para alterar entre FM1, FM2, FM3, AM1 e AM2
3. AS - Sintonizar e armazenar as rádios automaticamente na memória
4. DX/LOC - Pressione para mudar entre rádio DX (Longa distância) e Local
5. Pressione para ir a estação de rádio anterior
6. Pressione para ir a próxima rádio
7. Frequência de rádio sintonizada
8. Mude rapidamente para a frequência selecionada nesta tela
9. Ir para a rádio anterior armazenada na memória
10. Ir para a próxima rádio sintonizada na memória
11. Rádios memorizadas na memória (deslize para esquerda ou direita)

TELA DE REPRODUÇÃO AUDIO/VÍDEO

Pressione o ícone de **VÍDEO** na tela principal para entrar na tela de reprodução de vídeo, é necessário que esteja conectado no USB algum dispositivo que contenha arquivos de vídeos.

Pressione o ícone de **MÚSICA** na tela principal para entrar na tela de reprodução de música, é necessário que esteja conectado no USB algum dispositivo que contenha arquivos de música.



1. Clique para ir a faixa anterior de reprodução
2. Clique para Pausar/Reproduzir
3. Clique para ir a próxima faixa de reprodução
4. Clique para mostrar a lista de reprodução
5. Clique para repetir a faixa selecionada
6. Clique para ir a tela de equalização
7. Barra de progresso de reprodução

AVISO IMPORTANTE
PARA SUA SEGURANÇA NÃO DIRIJA

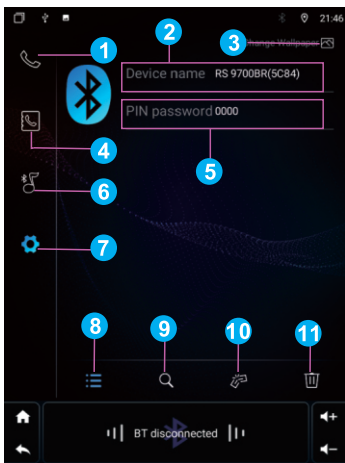
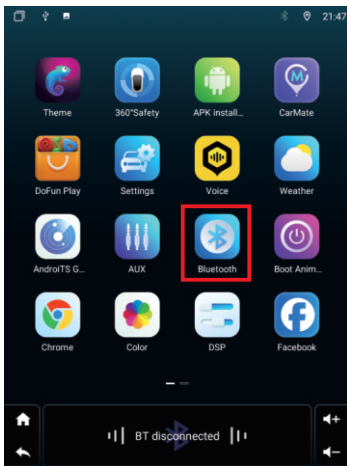
BLUETOOTH

Pressione o ícone de BLUETOOTH na tela principal para entrar na tela de bluetooth

Emparelhar pela primeira vez

1. Para usar seu smartphone, mídia ou outro dispositivo Bluetooth, primeiro conecte ao RS-9700BR Pro Line
2. Certifique-se que esteja ligado o BLUETOOTH de seu smartphone
3. Em seu smartphone pesquise os dispositivos móveis na tela de Bluetooth
4. Em dispositivos iOS: Configurações > Bluetooth
5. Em dispositivos Android: Configurações > Conexões > Bluetooth
6. Clique no nome da multimídia RS-9700BR Pro Line
7. Digite o CÓDIGO PIN: 0000
8. Quando o ícone Bluetooth da tela de sua multimídia acender, você poderá entrar no menu BT e aproveitar a função bluetooth.

Para sua segurança, o processo de configuração deve ser realizado enquanto o veículo estiver estacionado e com o freio de mão acionado.



1. Clique para acessar o teclado de discagem
2. Nome do Bluetooth
3. Mudar a tela de fundo
4. Pressione para entrar na agenda telefônica
5. Senha do PIN: 0000
6. Pressione para entrar no modo de reprodução de música por Bluetooth
7. Configurações de Bluetooth
8. Lista de dispositivos conectados
9. Procurar Bluetooth
10. Desconectar o pareamento do Bluetooth
11. Excluir todos os dispositivos pareados

MENU DESLIZANTE

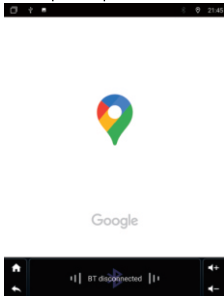
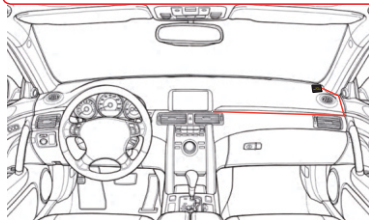
Em qualquer tela você poderá navegar no menu deslizante para acessar operações rapidamente, para isso deslize o dedo da parte superior da tela para baixo, assim irá aparecer o menu deslizante, nele você poderá acessar configurações de WiFi / Equalizador / Tela de proteção / Configurações / Suspensão / Menu / Limpar memória / Screen Shot (copiar tela) / Reiniciar



NAVEGAÇÃO GPS

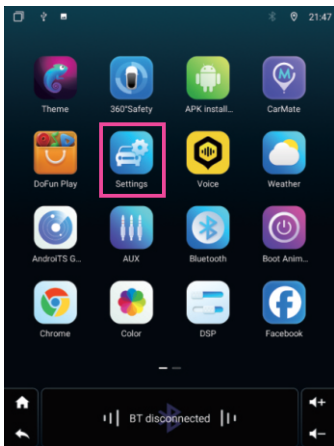
Pressione o ícone de **NAVI** na tela principal para entrar na tela GPS.
Certifique-se que a antena de GPS está instalada corretamente e que a rede esteja conectada.

ATENÇÃO: O fio da antena de GPS têm que ser instalado em um lugar ao qual não atrapalhe o funcionamento de itens de segurança do carro, como por exemplo AIRGAGS



CONFIGURAÇÕES

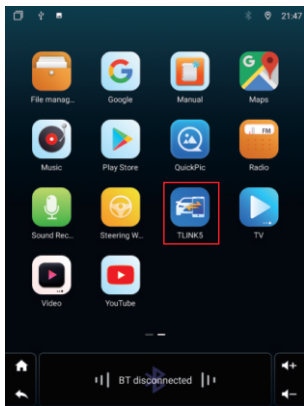
Pressione o ícone de CONFIGURAÇÕES na tela principal para entrar na tela de configurações



REDE	WiFi (Rede WiFi / Conexões WiFi / mais) / Rede Móvel (Dados móveis / Uso de dados / mais) Mais configurações de rede (Modo avião / Compartilhamento de rede USB / mais redes compartilhadas / VPN)
TELA	Configurações de tela (configurações de brilho / modo de brilho / tamanho da fonte / tema escuro / tela de fundo)
GERAIS	Configurações gerais (botões da barra de navegação / tempo de suspensão / configuração da luz do painel / configurações do aplicativo de navegação / configurações de função da janela da área de trabalho / seleção do aplicativo do gravador / informações de satélite / localização / permissões do aplicativo / controle do amplificador / monitor de estacionamento / inicialização automática do aplicativo / nível da bateria do carro / vídeo configuração de saída / proteção de baixa tensão) Botão flutuante (interruptor de suspensão / estilo de flutuação)
ORIGINAL	Ajustes originais do carro (mostrar temperatura / exibição de ar condicionado / exibição de porta / exibição de radar frontal / volante / normal da temperatura)
360	Configuração 360 (imagens espelhadas esquerda e direita / radar reverso / direção da trajetória / fonte de alimentação / exibição de luz de perigo / configuração 360 / inicialização 360 / botão flutuante 360) Controle de volume na marcha ré

VOZ	Botão do Software de despertar por voz (seleção de modo) / seleção de software de fala
PESSOAIS	Informações pessoais (conta / escolha de idioma / configurações do método de entrada / aplicativo de link de telefone / porta 3D)
SISTEMA	Configurações do sistema (atualização do MCU / atualização do sistema / hora e data / opções do desenvolvedor / redefinição de fábrica)
FÁBRICA	Senha: 123456 Configurações de fábrica (selecionar modos / teclas do painel / informações de configuração / seleção de câmera reversa / equilíbrio de canal / atualização de chave / aplicativo de backup / referência de tela / modo desenvolvedor / alterar IMEI / CID escolher / configuração de canal 5G / configuração de LOGOTIPO / instalador de aplicativos / tecla de área de toque / toque na tecla io / exportar todas as configurações / regulagem atual da luz de fundo / visão dianteira e traseira / canal da câmera frontal / espelho frontal / configuração do freio / memória do aplicativo / norma de TV / selecionar região de rádio / potência da antena de rádio / configuração PIP / configurar DNS64 público do Google / volante /desativar sobreposições de HW) Configurações do botão (direção do botão1 / direção do botão2 / botões de mudança 1 e 2 / mudar o volante para cima e fechar/abrir)
MAIS	Rede e internet (WiFi-móvel e hotspot) Aplicativos e notificações (aplicativos padrão recentes) Exibição (tempo limite da tela do papel de parede - tamanho da fonte) Armazenamento (15% usado - 54,19 GB livres) Privacidade (permissões / atividade da conta / dados pessoais) Localização (ligados - 13 aplicativos têm acesso à localização) Status de segurança Contas (adicionar conta) Acessibilidade (leitores de tela / exibição / controle de interações) Google (serviços e conta do Google) Sistema (Idiomas do sistema / data e hora de entrada / vários usuários) Sobre o dispositivo (atualização de software local / status do SIM / endereço IP)
SOBRE	Configurações gerais / Informações de Hardware / Espaço de armazenamento / Informações do sistema)

Pressione o ícone de TLINKS para entrar na tela de conexão CARPLAY / ANDROIDAUTO



1. Pressione para escolher CARPLAY / ANDROID AUTO & MIRRORING LINK
2. Configurações do TLINK5

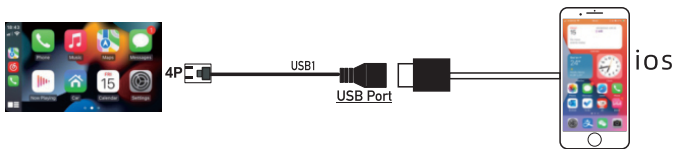
A conexão Carplay pode ser feita sem fio ou com fio (USB).

Conexão sem fio:

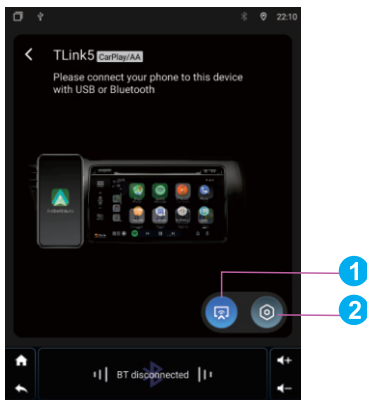
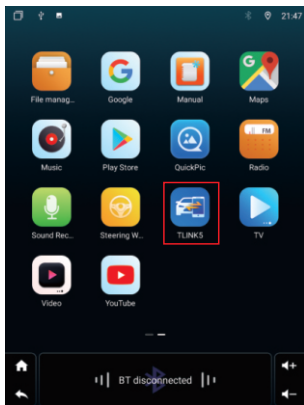
1. Conecte o bluetooth do carro a um iPhone;
2. Entre no aplicativo TLINK5 e aguarde a conexão;

Conexão com fio USB:

1. Entre no aplicativo TLINK5;
2. Conecte um cabo USB no iPhone e a outra extremidade do cabo na entrada (cabo) USB do RS-9700BR Pro Line, aguarde a conexão;



Pressione o ícone de TLINKS para entrar na tela de conexão CARPLAY / ANDROIDAUTO



1. Pressione para escolher CARPLAY / ANDROID AUTO & MIRRORING LINK
2. Configurações do TLINK5

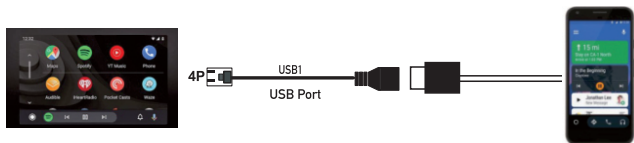
A conexão Android Auto pode ser feita sem fio ou com fio (USB). *(Certifique-se que o Android Auto está instalado em seu smartphone android, caso não tenha instalado, entre no Google Play, baixe o Android Auto e instale em seu smartphone)*

Conexão sem fio:

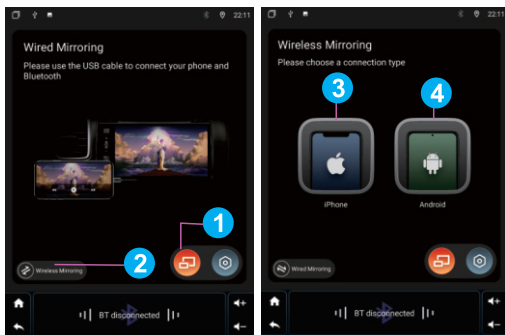
1. Conecte o bluetooth do carro a um smartphone com sistema Android;
2. Entre no aplicativo TLINK5 e aguarde a conexão;

Conexão com fio USB:

1. Entre no aplicativo TLINK5;
2. Conecte um cabo USB no Smartphone com sistema Android e a outra extremidade do cabo na entrada (cabo) USB do RS-9700BR Pro Line, aguarde a conexão;



MIRROR LINK



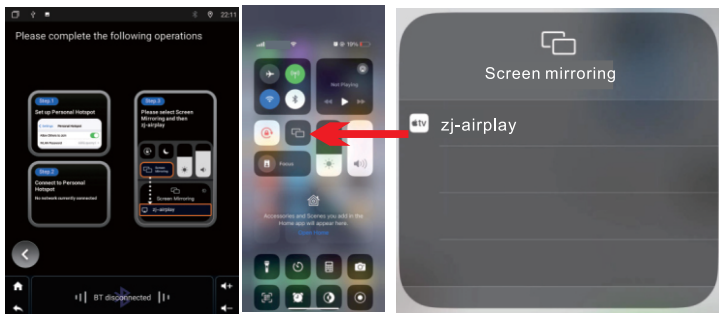
1. Pressione para escolher o modo MIRRORING LINK
2. Pressione para escolher WIRELESS MIRRORING & WIRED MIRRORING (Espelhamento sem fio e espelhamento com fio)
3. Pressione o ícone IPHONE para fazer o espelhamento de smartphones IPHONE
4. Pressione o ícone ANDROID para fazer o espelhamento com smartphones som sistema Android

MIRROR LINK - IPHONE

Espelhamento Iphone pode ser feito sem fio ou com fio (USB)

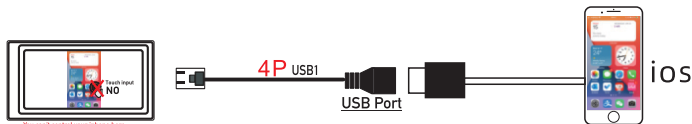
Conexão sem fio:

1. Na interface de conexão de espelhamento sem fio móvel da Apple, Abra o hotspot móvel;
2. Conecte-se ao ponto de acesso;
3. Pesquise zj-airplay no celular e confirme a conexão;



1. Conexão com fio:

2. Na interface de conexão de espelhamento de fios móveis da Apple;
3. Conecte um cabo USB no Iphone e a outra extremidade do cabo na entrada (cabo) USB do RS-9700BR Pro Line, aguarde a conexão;



MIRROR LINK - ANDROID

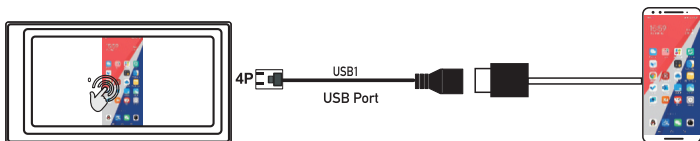


Conexão sem fio:

1. Escaneie o código QR para baixar o aplicativo zLink;
2. Na interface de conexão de espelhamento sem fio móvel Android;
3. Conecte o smartphone Android no Bluetooth do RS-9700BR pro Line.
4. Ligue o hotspot móvel de seu smartphone com sistema Android (ao qual deseja fazer o espelhamento) e no RS-9700BR Pro Line conecte a este ponto de acesso para iniciar o espelhamento sem fio

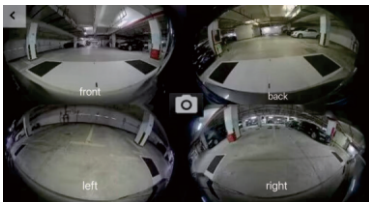
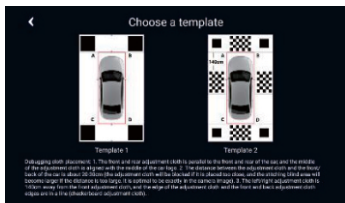
Conexão com fio:

1. Na interface de conexão de espelhamento de fios móveis do Android;
2. Conecte o smartphone Android no Bluetooth do RS-9700BR pro Line.
3. Conecte um cabo USB no Smartphone com sistema Android e a outra extremidade do cabo na entrada (cabo) USB do RS-9700BR Pro Line, aguarde a conexão;;



FUNÇÃO 360 - INSTALAÇÃO E DEPURAÇÃO DE EMENDA

1. Entre no modo de construção -> Digite a senha: 4321 -> Selecione a correção do panorama -> Selecione o pano de depuração correspondente para entrar na interface da câmera.
2. Ajuste o pano de depuração e a câmera para confirmar se as imagens da câmera frontal e traseira esquerda e direita atendem aos requisitos -> clique no botão de foto.
3. Meça o comprimento AC (é necessária uma medição precisa) e a largura AB com uma fita métrica e preencha os valores correspondentes (em cm) -> Clique em Avançar.
4. Programar localização automática de pontos -> Antes e depois da troca, as telas esquerda e direita confirmam se estão precisos e se os pontos que não são encontrados ou a localização automática de pontos precisam de ajustes manuais.
5. Clique em Costura -> Avisar depois que a costura for bem-sucedida, visualize a visualização relevante para confirmar o efeito da costura. Para obter detalhes, consulte o diagrama de operação:



MULTIMÍDIA ANDROID RS-9700BR PRO LINE

HARDWARE

Processador	OCTA CORE (8 núcleos de 1.6 Ghz)
Memória RAM	4 Gb
Memória Flash	64 Gb

CONECTIVIDADE

WiFi	2.4G / 5G
Bluetooth	5.0
SIM CARD	4G

AUDIO

Processador	DSP
Saída máxima de potência:	4 X 50 Watts
Impedância:	4 Ohms ~ 8 Ohms

AM/FM

Alcance de frequência FM:	76 Mhz ~ 108 Mhz
Sensibilidade:	10 dB (S/N 30 dB) ≤ 15 dB

ENTRADA PARA CÂMERAS

Resolução	CVBS / AHD
360°	Compatível com kit de câmera 360°
	Aconselhável utilizar RS-361BR CAM Pro Line da Roadstar
	Obs.: Kit adquirido separadamente

GERAL

Tensão de alimentação	12V DC
Sistema de aterramento:	Eléctrodo negativos
Corrente máxima:	10A (Máx)
Temperatura de trabalho:	-20°C ~ 60°C

Nota: as especificações e o design estão sujeitos a possíveis modificações sem aviso prévio

DÚVIDAS E SUPORTE TÉCNICO



SAC@ROADSTARVENDAS.COM.BR



(45) 9106 6494 (Somente WhatsApp)

WWW.ROADSTARBRASIL.COM.BR

